

## Contenido

1.1 Fortalecimiento de los procesos de autoevaluación y mejora continua.....	3
Autoevaluación con fines de Renovación de Registros Calificados .....	3
Autoevaluación con fines de Acreditación de Alta Calidad .....	3
Reconocimiento Institucional como Universidad.....	5
Acreditación Institucional.....	5
Automatización de los Procesos de Autoevaluación .....	5
Acreditación Internacional .....	5
1.2 Renovación permanente de los currículos y las estrategias Pedagógicas en las modalidades presencial y a distancia.....	6
1.3 Fortalecimiento de las competencias de entrada y la calidad de los estudiantes .....	10
1.4 Consolidación de la función de Proyección Social.....	11
1.5 Consolidación del Sistema de Investigación Institucional.....	13
1.6 Consolidación del Bienestar de la Comunidad Universitaria de Los Libertadores.....	16
1.7 Desarrollo de la comunidad de egresados Libertadores.....	18
1.8 Fortalecimiento de la Internacionalización.....	19
2.1 Posicionamiento Institucional. Imagen de la Universidad, de sus programas, servicios académicos y de sus egresados .....	22
2.2 Adecuación y ampliación de la oferta de programas académicos para dar satisfacción tanto a estudiantes como al mercado laboral.....	23
3.1 Ejecución Presupuestal.....	28
4.1 Desarrollo del estamento profesoral.....	33
5.1 Desarrollo de la planta física respondiendo a la proyección de la Universidad	38
5.2 Adecuación integral de los procesos y la estructura organizacional .....	38
5.3 Consolidación del sistema de información y comunicación; proyección de la plataforma tecnológica acorde con el desarrollo institucional .....	39
6. Planeación estratégica y direccionamiento institucional proyección 2014 .....	43
Proyección 2014 .....	44

## PRESENTACIÓN

Durante el año 2013 la Fundación Universitaria Los Libertadores adelantó su gestión en el marco definido por el Plan Institucional 2013-2017 y de los objetivos en él contemplados: Promover la Excelencia Académica; Satisfacer con Máxima Pertinencia las Necesidades de la Sociedad; Asegurar la Sostenibilidad Financiera de la Institución; Asegurar la Capacidad de Aprendizaje y Fortalecimiento Institucional y Lograr la Máxima Efectividad Organizacional.

Se dinamizaron los procesos de Autoevaluación permanente, aseguramiento de la calidad y Acreditación Voluntaria de Alta Calidad para los programas académicos, en el contexto de la normatividad existente y fortaleciendo las competencias y capacidades organizacionales para dichos propósitos.

Se afianzaron los vínculos con los organismos gubernamentales y en particular con las instituciones del Distrito, tales como la Secretaría de Planeación y la Secretaría de Desarrollo Económico, obteniendo como resultados la aprobación del Plan de Regularización y Manejo para la sede Bogotá y el desarrollo de proyectos de consultoría y transferencia de alto impacto para las comunidades de las localidades y de un gran potencial de aprendizaje para nuestra institución.

Se mantuvieron las dinámicas de análisis de entorno por parte de las unidades académicas para perseverar en las reformas curriculares a los programas elegibles para la renovación de los Registros Calificados así como para el alistamiento de las condiciones preliminares para la formulación de un nuevo portafolio de programas académicos que se espera cristalizar a partir del año 2014 y; se intensificaron las acciones de internacionalización de los programas desde la óptica de un currículo con enfoque global y se dieron los primeros pasos para construir las opciones de doble titulación internacional para los mismos, con avances significativos en el Programa de Psicología, Comunicación Social y Periodismo y los programas de la Facultad de Educación, e igualmente se intensificaron las actuaciones que nos permitieron mayor visibilidad en los medios y que contribuyeron a la difusión del conocimiento generado como resultado de los proyectos de investigación.

El trabajo en equipo, el compromiso y el respeto en las interacciones de los miembros de nuestra comunidad, así como los avances en las acciones de seguimiento a la Planeación Estratégica, fueron factores importantes para la obtención de los logros que se consignan en el presente informe. Se evidencia también una mayor articulación de los actores institucionales con nuestra sede en Cartagena, en particular en los avances obtenidos en lo relacionado con extensión y proyección social, bienestar universitario e investigación.

En los tres últimos meses del año se generó una dinámica interna con la participación de múltiples actores de nuestra comunidad académica y administrativa, que tuvo como resultado la evaluación del Plan de Acción 2013 y la formulación del Plan de Acción y el Presupuesto 2014, que nos permitirán dar continuidad a los Planes y macro proyectos contemplados para el quinquenio 2013-2017.

En el contexto anterior, se presenta este informe de gestión, el cual describe los principales logros estratégicos y tácticos y los avances en los proyectos desarrollados durante el año 2013, organizado en 6 capítulos que hacen referencia a los 5 objetivos del Plan Estratégico 2013-2017 y un sexto capítulo que presenta los resultados del proceso de Planeación Estratégica y la proyección a 2014.

# **1. Objetivo 1**

Promover la  
Excelencia Académica

## 1.1 Fortalecimiento de los procesos de autoevaluación y mejora continua

### Autoevaluación con fines de Renovación de Registros Calificados

En cumplimiento de las condiciones estipuladas en el Decreto 1295 de 2010 se obtuvo la renovación de Registro Calificado otorgado por el Ministerio de Educación Nacional – MEN, para 8 programas de pregrado a saber: Economía, Contaduría Pública, Psicología, Administración de Empresas por Ciclos Propedéuticos, Tecnología en Gestión Administrativa, Administración de Empresas a Distancia, Publicidad y Mercadeo, Diseño Gráfico y Especializaciones en Gestión Logística Internacional y Estadística Aplicada como se describe en la tabla 1. Adicionalmente se concluyó la radicación en el sistema SACES de la solicitud para la renovación de registro de los programas de Especialización en Estadística Aplicada, Gestión Logística Internacional y Tecnología en Gestión Comercial y Financiera.

Durante el año 2013 se mantuvo el proceso de autoevaluación semestral iniciado en el año 2012, generando indicadores para retroalimentar a los decanos y a la vicerrectoría académica como insumo para los procesos de reforma curricular de los programas conducentes a la renovación de sus registros calificados.

**Tabla 1.** Programas con Registro Calificados renovados en el año 2013

Facultad	Programa	Resolución	Fecha de Resolución
Ciencias Económicas y Contables	Economía	7120	7 de Junio de 2013
	Contaduría Pública	8414	5 de Julio de 2013
Psicología	Psicología	9235	19 de Julio de 2013
Ciencias Administrativas	Administración de Empresas por Ciclos Propedéuticos	11931	5 de Septiembre de 2013
	Tecnología en Gestión Administrativa por Ciclos Propedéuticos	11932	5 de Septiembre de 2013
	Administración de Empresas a Distancia	13799	7 de Octubre de 2013
Ciencias de la Comunicación	Publicidad y Mercadeo	17728	6 de Diciembre de 2013
	Diseño Gráfico	17729	6 de Diciembre de 2013

**Fuente:** Dirección de Autoevaluación y Aseguramiento de la Calidad Académica, 2013.

### Autoevaluación con fines de Acreditación de Alta Calidad

De los 33 programas académicos que ofrece actualmente nuestra Institución con registro calificado vigente, 21 de ellos pueden ser objeto de acreditación en el contexto de las disposiciones del Consejo Nacional de Acreditación. En el año 2013 se continuó con el proceso de autoevaluaciones semestrales conducentes a la acreditación para dichos 21 programas.

De acuerdo con el avance de cada uno de dichos programas en el cumplimiento de las etapas del proceso de acreditación, se clasificaron para efectos de seguimiento institucional en cuatro grupos como se detalla en la tabla 2.

**Tabla 2.** Programas de la Fundación Universitaria Los Libertadores y ubicación en el Proceso de Acreditación

Etapa del Proceso de Acreditación	Grupo A – 4 Programas	Grupo B – 2 Programas	Grupo C – 7 Programas	Grupo D – 8 Programas
Apresiasi de Condiciones Iniciales				<ul style="list-style-type: none"> <li>• Administración de Empresas por Ciclos Propedéuticos</li> <li>• Tecnología en Gestión Administrativa</li> <li>• Administración de Empresas a Distancia</li> <li>• Tecnología en Gestión Comercial y Financiera</li> <li>• Ingeniería Aeronáutica</li> <li>• Ingeniería Industrial</li> <li>• Ingeniería Electrónica</li> <li>• Técnico Profesional Automotriz</li> </ul>
Radicación de Documento Maestro de Autoevaluación con fines de Acreditación ante el CNA			<ul style="list-style-type: none"> <li>• Economía</li> <li>• Contaduría Pública</li> <li>• Derecho</li> </ul>	
Visita de Pares con fines de Acreditación		<ul style="list-style-type: none"> <li>• Psicología</li> </ul>	<ul style="list-style-type: none"> <li>• Diseño Gráfico</li> <li>• Publicidad y Mercadeo</li> <li>• Licenciatura en Educación Especial</li> <li>• Ingeniería de Sistemas</li> </ul>	
Comentarios del Rector al Informe de Pares con fines de Acreditación.	<ul style="list-style-type: none"> <li>• Comunicación Social – Periodismo</li> <li>• Administración Turística y Hotelera por Ciclos Propedéuticos</li> <li>• Tecnología en Gestión Turística y Hotelera</li> </ul>	<ul style="list-style-type: none"> <li>• Ingeniería Mecánica</li> </ul>		
Programas con Acreditación de Alta Calidad	<ul style="list-style-type: none"> <li>• Licenciatura en Pedagogía Infantil</li> </ul>			

**Fuente.** Dirección de Autoevaluación y Aseguramiento de la Calidad Académica, 2013.

Durante el año 2013 la Institución concluyó los procesos de acreditación de Alta Calidad para los 6 programas que habían sido objeto de verificación de condiciones iniciales durante el año 2010, a saber: Licenciatura en Pedagogía Infantil, Comunicación Social y Periodismo, Administración Turística y Hotelera por ciclos propedéuticos profesional y Tecnología en Gestión Turística y Hotelera; Psicología; e Ingeniería Mecánica.

Adicionalmente, se recibió la visita de pares designados por el CNA para la verificación de condiciones de calidad para los programas de Licenciatura en Pedagogía Infantil, Comunicación

Social – Periodismo, Administración Turística y Hotelera por Ciclos Propedéuticos y Tecnología en Gestión Turística y Hotelera por Ciclos Propedéuticos.

En el año 2013 se obtuvo la Acreditación de Alta Calidad del Programa de Licenciatura en Pedagogía Infantil mediante resolución 11933 del 5 de septiembre de 2013, expedida por el Ministerio de Educación Nacional y la Distinción “Luis López de Mesa” conferida igualmente por el Ministerio de Educación a dicho programa.

En Diciembre de 2013 se radicó solicitud formal ante el CNA para la acreditación de alta calidad de los programas de Diseño Gráfico, Publicidad y Mercadeo, Ingeniería de Sistemas y Licenciatura en Educación Especial para los cuales se espera la visita respectiva en el transcurso del año 2014.

### **Reconocimiento Institucional como Universidad**

En el marco de lo estipulado en la ley 30 de 1992 y en el decreto 1212 de 1993, se realizó un diagnóstico preliminar del cumplimiento de las condiciones para adelantar el proceso de reconocimiento Institucional como Universidad ante el Ministerio de Educación Nacional requisitos para el Reconocimiento Institucional como Universidad ante el Ministerio de Educación Nacional. Los elementos principales encontrados en este diagnóstico revelan que si bien nuestra institución en el marco de su plan estratégico quinquenal, planes, proyectos y actividades a desarrollar las tres funciones misionales de una universidad, es importante llevar a cabo la actualización documental requerida para el cambio de carácter.

### **Acreditación Institucional**

En cumplimiento de las normativas establecidas por el CNA y dadas las características de nuestra institución, se llevó a cabo el análisis para las condiciones de acreditación institucional con una visión de quinquenio y en correlación con los avances obtenidos en la acreditación de programas actualmente impartidos en nuestra institución.

En el contexto anterior, con la obtención de la Acreditación del Programa de Licenciatura en Pedagogía Infantil, a la fecha se avanzó con el cumplimiento de los requisitos en el campo de las Ciencias Sociales y de la Educación.

### **Automatización de los Procesos de Autoevaluación**

En el contexto del proceso de autoevaluación permanente y de la elaboración de los planes de mejora de los programas académicos, se logró la automatización del 100% del proceso de autoevaluación con fines de acreditación, lo que permitió contar con información semestral para la toma de decisiones en cada una de las facultades. Con dicha información las decanaturas formularon los planes de mejora que competen a cada una de las facultades.

### **Acreditación Internacional**

Se realizó una investigación preliminar en la cual se identificaron las principales agencias de acreditación y reconocimiento internacional para las disciplinas que se imparten en nuestra institución. Las Facultades conocieron los requisitos y condiciones exigidos por cada una de dichas agencias e iniciaron el proceso de valoración de cada uno de los programas frente a dichos requerimientos para generar los planes de acción conducentes a la acreditación internacional, diagnóstico que entregarán en el primer semestre de 2014.

## 1.2 Renovación permanente de los currículos y las estrategias Pedagógicas en las modalidades presencial y a distancia

### Renovación Permanente de los Currículos

Se actualizaron los lineamientos Macro-curriculares, meso-curriculares y micro-curriculares para los niveles técnico, tecnológico, profesional y de especializaciones. Estos lineamientos institucionales fueron la guía para la elaboración de la documentación oficial exigida para los procesos de reformas curriculares, registros calificados y acreditaciones de calidad. Igualmente son insumo importante para la cualificación permanente del personal académico de la institución y para orientar la actualización de la formación integral a nuestros estudiantes.

Se desarrollaron 7 talleres para la innovación curricular y se formularon los Proyectos Educativos de Facultad (PEF), de Programa (PEP) y de Departamento (PED) requeridos por la normatividad existente. Estos nuevos lineamientos fueron tenidos en cuenta para el desarrollo de todas las reformas de los programas que se presentaron a renovación de los registros calificados durante el año 2013.

En las tablas 3 a 6 se presentan de manera esquemática una síntesis de estos lineamientos cuya documentación de soporte reposa en la Vicerrectoría Académica de la Institución.

**Tabla 3.** Lineamientos generales para la Innovación Curricular 2013 – Nivel Técnico.

criterio	Número de créditos	Forma de Aplicación
Transversalidad Electividad Complementaria de formación integral	70	25%
Formación Disciplinar Electivo Disciplinar	70	67% 8% Total 75%
Espacios académicos		3 Créditos o superior
Trans-disciplinariedad		Espacios comunes en los 3 primeros semestres de dos o más programas Académicos
Flexibilidad		Estructura curricular con diversos puntos de entrada y salida de la Universidad
Pertinencia		Redefinición de núcleos integradores de problema y núcleos problémicos
Diferenciación por valor		Análisis de competencia, aliados internacionales, demandas del entorno y propuesta del diferencial en cada programa

**Fuente:** Dirección de Docencia y Currículo – Vicerrectoría Académica, 2013.

**Tabla 4.** Lineamientos generales para la Innovación Curricular 2013 – Nivel Tecnológico.

<b>Criterio</b>	<b>Número de créditos</b>	<b>Forma de Aplicación</b>
<b>Transversalidad Electividad Complementaria de formación integral</b>	110	30%
<b>Formación Disciplinar Electivo Disciplinar</b>	100	61% 9% Total 70%
<b>Espacios académicos</b>		3 Créditos o superior
<b>Transdisciplinariedad</b>		Espacios comunes en los 3 primeros semestres de dos o más programas Académicos
<b>Flexibilidad</b>		Estructura curricular con diversos puntos de entrada y salida de la Universidad
<b>Pertinencia</b>		Redefinición de núcleos integradores de problema y núcleos problémicos
<b>Diferenciación por valor</b>		Análisis de competencia, aliados internacionales, demandas del entorno y propuesta del diferencial en cada programa

**Fuente:** Dirección de Docencia y Currículo – Vicerrectoría Académica, 2013.

**Tabla 5.** Lineamientos generales para la Innovación Curricular 2013 – Nivel Profesional.

<b>Criterio</b>	<b>Número de créditos</b>	<b>Forma de Aplicación</b>
<b>Transversalidad Electividad Complementaria de formación integral</b>	144	35%
<b>Formación Disciplinar Electivo Disciplinar</b>	144	60% 5% Total 65%
<b>Espacios académicos</b>		3 Créditos o superior
<b>Transdisciplinariedad</b>		Espacios comunes en los 3 primeros semestres de dos o más programas Académicos
<b>Flexibilidad</b>		Estructura curricular con diversos puntos de entrada y salida de la Universidad
<b>Pertinencia</b>		Redefinición de núcleos integradores de problema y núcleos problémicos
<b>Diferenciación por valor</b>		Análisis de competencia, aliados internacionales, demandas del entorno y propuesta del diferencial en cada programa

**Fuente:** Dirección de Docencia y Currículo – Vicerrectoría Académica, 2013.



**Tabla 6.** Lineamientos generales para la Innovación Curricular 2013 – Nivel Especialización.

<b>Criterio</b>	<b>Número de créditos</b>	<b>Forma de Aplicación</b>
<b>Transversalidad</b> <b>Electividad</b> <b>Complementaria</b> <b>de</b> <b>formación integral</b>	6	25%
<b>Formación Disciplinar</b> <b>Electivo Disciplinar</b>	18	75%
<b>Espacios académicos</b>		3 Créditos o superior
<b>Transdisciplinariedad</b>		Espacios comunes en los 3 primeros semestres de dos o más programas Académicos
<b>Flexibilidad</b>		Estructura curricular con diversos puntos de entrada y salida de la Universidad
<b>Pertinencia</b>		Redefinición de núcleos integradores de problema y núcleos problémicos
<b>Diferenciación por valor</b>		Análisis de competencia, aliados internacionales, demandas del entorno y propuesta del diferencial en cada programa

**Fuente:** Dirección de Docencia y Currículo – Vicerrectoría Académica, 2013.

### **Renovación de las estrategias pedagógicas**

Para fortalecer la apropiación de las estrategias pedagógicas por parte de los docentes de nuestra institución, se generaron espacios de capacitación orientados a: incorporar en su quehacer docente los elementos distintivos del modelo de formación por competencias; desarrollar guías de cátedra para propiciar el aprendizaje autónomo de los estudiantes; fomentar el pensamiento heurístico e incorporar las tecnologías de Información y comunicación TIC al proceso de aprendizaje.

En estos espacios participaron los docentes de tiempo completo y algunos docentes de hora cátedra como se detalla en la tabla 7.

**Tabla 7** Participación de docentes en oferta de formación 2013-2

<b>Oferta de Formación 2013 - 1 y 2</b>	<b>No. Participantes</b>
Black Board	167
Certificación Protools 10	1
Congreso De Psicología	3
Congreso Internacional De Filosofía Política	2
Congreso Internacional De Ingeniería Mecánica	3
Congreso Internacional De Marketing Educativo	2
Congreso Internacional De Psicología Política	2
Curso De Relaciones Internacionales	2
Diplomado En Alta Docencia Como Herramienta Para La Generación De Valor En El Proceso Pedagógico	38
Gerencia De Inversiones Y Tesorería	1
Gestión De Conocimiento Y Producción De Investigación	89
Gestión Efectiva De La Comunidad De Clientes En La Red	1
Implementación Normas Internacionales Contabilidad	4
My Oxford	185
PLAN DE REFLEXIÓN Y CAPACITACIÓN DOCENTE	32
Seminario Doctorales Universidad Salvador	3
Seminario Nueva Retención En La Fuente	4
Seminario Para El Desarrollo De Estrategias Pedagógicas Apoyadas En Las Tecnologías De La Información Y Las Telecomunicaciones Aplicadas A La Práctica Docente	32
Seminario Reforma Tributaria	2
Seminario Tecnotelevisión	2
Simposio Internacional De Estadística	1
Taller Última Normatividad Retención En La Fuente	5
Taller Últimos Cambios En Seguridad Social Y Planilla Integrada	2
Tercer Encuentro Sobre Trata De Personas	4
<b>Total</b>	<b>587</b>

Fuente: Dirección de Promoción y Desarrollo Humano, 2013.

## **1.3 Fortalecimiento de las competencias de entrada y la calidad de los estudiantes**

### **Fortalecimiento de la Permanencia**

Se estructuró el “Proyecto de Vida Libertador” cuyo propósito es el acompañamiento al estudiante durante todo su proceso de formación, desde el momento de su ingreso hasta su graduación. En el caso de Cartagena, se implementaron estrategias de tutorías académicas para mejorar la retención estudiantil.

### **Fortalecimiento de la Calidad de los Estudiantes**

Se realizó el diagnóstico a partir de la caracterización de los admitidos entre el segundo semestre 2008 y primer semestre 2013, como fundamento para la identificación de competencias básicas de los estudiantes que ingresan a la universidad a los diferentes programas. Se incluyó un marco teórico sobre procesos de admisión, se describieron y analizaron las características socioculturales, laborales, económicas, etnográficas de los padres y puntajes obtenidos en pruebas ICFES, se definieron las características a partir de la información encontrada. Se identifican necesidades y se proponen alternativas de solución para cada una de ellas, de acuerdo con las características encontradas.

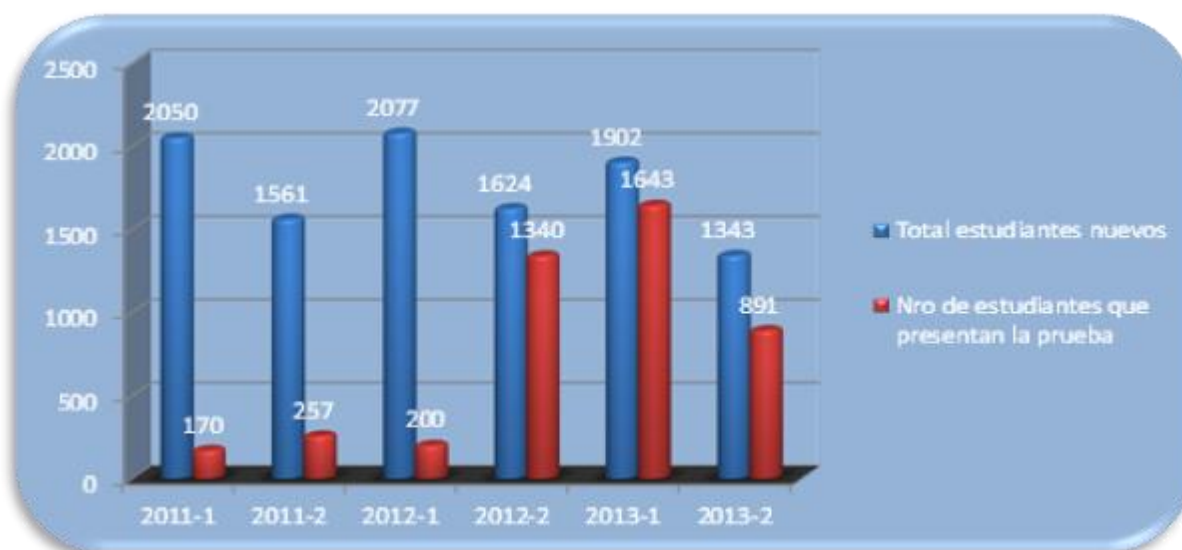
Para el diseño e implementación del modelo de pruebas objetivas, se constituyó un documento de trabajo con la propuesta consistente en lineamientos para la construcción de pruebas disciplinares objetivas en los programas de la universidad, que incluye consideraciones teóricas, lineamientos para la construcción y ruta para la construcción de las pruebas.

El Departamento de Idiomas junto con los Departamentos de Formación Humana y Social, Ciencias Básicas y Emprendimiento y Empresarismo apoyaron el proceso de inducción a estudiantes nuevos a través del desarrollo de las pruebas en competencias genéricas y la prueba de clasificación de inglés. Durante estas jornadas y en los dos periodos que comprende el año académico se atendieron 2528 estudiantes.

Con base en los resultados arrojados en las pruebas de competencias genéricas de la semana de inducción, se remitieron al programa de refuerzo en estas competencias a los estudiantes que evidenciaron un bajo desempeño en las pruebas, es decir un 23.5% de los evaluados. De esta población, asistieron al programa de refuerzo un estimado de 75 estudiantes.

En cuanto a la prueba de clasificación de inglés, se evidencia que sólo un 8.3% del total de estudiantes evaluados, se clasifican en un nivel superior a Inglés I. En los últimos dos años se ha incrementado la participación de estudiantes en la aplicación de pruebas de ingreso en Lengua Extranjera, como se evidencia en el Gráfico 1.

**Grafico 1.** . Número de participantes en las pruebas de ingreso en Lengua Extranjera a estudiantes de primer semestre periodo 2011 – 1 a 2013 – 2.



**Fuente:** Departamento de Idiomas, 2013.

### Población estudiantil

En la Tabla 8 se presenta el comportamiento de la población estudiantil durante los últimos periodos académicos en el cual se contemplan todos los programas académicos presenciales, a distancia y Cartagena.

**Tabla 8.** Comportamiento de las matriculas entre los años 2011 - 2013

Semestre	2011-1	2011-2	2012-1	2012-2	2013-1	2013-2
<b>Total Matriculados</b>	19.360	16.183	15.629	14.226	12.688	11.831

**Fuente:** Gerencia de Tecnología, 2013

## 1.4 Consolidación de la función de Proyección Social

Durante el 2013 se realizó la recopilación de la información y análisis de los servicios ofrecidos por los centros especializados de extensión y proyección social y se realizó la primera versión del portafolio del centro. Igualmente se realizó el diseño del plan de servicios sociales de los centros especializados, se formuló la propuesta de Responsabilidad Social con Masivo Capital en las comunidades de Kennedy y Bosa.

Por su parte la Dirección de Extensión y Proyección Social gestionó el convenio “**4 por una opción de vida**” con la Gobernación de Cundinamarca – Secretaría de Educación, en el cual, la Gobernación aporta el 25% correspondiente a la matrícula del estudiante, el ICETEX aporta otro 25%, nuestra institución concede un descuento del 25% y el estudiante solicita ante el ICETEX un crédito por el 25% de la matrícula, para favorecer a la población estudiantil de Cundinamarca y promover la matrícula en los programas de nuestra institución.

Se realizó la feria de prácticas a nivel institucional en la cual participaron los centros especializados de proyección social y los programas de cada una de las facultades, con los objetivos de que los estudiantes y los centros presentaran los proyectos más significativos, se

evidenciara la articulación institucional de proyección social, y se identificarán las empresas con las cuales se ha mantenido en el tiempo una relación positiva y permanente para ofrecer espacios de práctica a los estudiantes de la Fundación Universitaria los Libertadores.

A continuación se presenta el detalle de los logros obtenidos en el 2013 en los programas más significativos y de mayor participación e impacto en la función de extensión:

### **Voluntariado Libertador**

Se realizaron 4 jornadas de voluntariado libertador, en la cual participaron 300 voluntarios de todos los programas, se beneficiaron 329 personas de 3 fundaciones en las cuales se desarrollaron 11 actividades. A su vez, en el mes de Junio por medio de la participación de 21 voluntarios la Institución prestó apoyo al desarrollo de las Olimpiadas Especiales FIDES – FEDES, Compensar.

### **Convenios para prácticas académicas y profesionales.**

Se formalizaron 306 convenios interinstitucionales de prácticas académicas con empresas de diferentes sectores, en los que participaron más de 650 estudiantes por semestre.

### **Consultorios y Centros de Proyección Social.**

A continuación se evidencia la participación en cada uno de los Centros y Consultorios de Proyección Social así:

**El Centro de atención Psicológica CUNAPSI** atendió 396 casos, mantuvo convenio con 41 instituciones y sigue afiliada a las 7 redes de atención social; realizó 3 eventos académicos, participó en 4 eventos (mesas de trabajo, encuentros, seminarios); a su vez fortaleció sus estrategias de visibilización por medio de la creación del logo, blogs del centro, imagen en pantallas de televisores, afiches.

**El Taller Creativo** ejecutó 20 proyectos que beneficiaron de forma directa a los miembros que integran la comunidad educativa de los libertadores, entre algunos: Campaña de ecopuntos, identidad y brochure del CIUE, logo del Voluntariado libertador.

**El Salón Lateral** atendió 40 empresas, específicamente en el primer semestre se atendieron 30 empresas y en el segundo semestre 18, desarrollando manuales de procedimiento, revistas, manuales visuales, planes de mercadeo, entre otros temas que competen a una agencia de publicidad.

**DIPE** atendió 31 empresas, especialmente 21 Mipymes en el primer semestre y 10 en el segundo semestre del mismo año. Es importante que durante este periodo, 20 de las empresas beneficiadas fueron: Mipymes de Cundinamarca (Pacho), es decir que se extendieron los servicios ms allá del entorno universitario.

**El Consultorio Jurídico** atendió 1340 usuarios, se realizaron 113 convocatorias, 36 conciliaciones y 77 constancias; el tipo de casos que más se atendió fue Derecho penal, seguido de Derecho disciplinar y Derecho en familia. Se creó convenio con la Arquidiócesis de Bogotá lo cual permitió prestar servicio directo en la localidad de Barrios Unidos por medio de brigadas jurídicas, lo cual aumentó sustancialmente el número de usuarios atendidos.

**CICE.** Realizó monitoreo a 14 proyectos de intervención; ejecutó 3 cursos de Auxiliar en Comercio Exterior dirigidos a grupos poblacionales sin mayor oportunidad de acceso a la

educación formal; participó en la organización de la semana Interuniversitaria China, realizando una conferencia sobre la Cultura Organizacional en el Modelo de Desarrollo Chino; lidero el proyecto “Innovación y desarrollo productivo” empleado en el Comité Interuniversitario y Empresarial (CIUE).

### **Articulación con la Sede Cartagena**

Con relación a los proyectos de Extensión y Proyección Social en Cartagena, se implementaron los programas que conforman el modelo de extensión y proyección social de Los Libertadores como son:

**Voluntariado Libertador:** Se conformó un equipo de voluntarios, integrado por 10 estudiantes y 2 docentes de tiempo completo, quienes han emprendido un trabajo en equipo, en representación de la institución y colaborativo con la fundación “TU CULTURA”. Se realizaron actividades contando con la participación de 20 estudiantes, 2 docentes, personas representantes del barrio Getsemaní y las fundaciones TU CULTURA y Por Ti GETSEMANÌ.

**Prácticas Profesionales y Formación en Centros de Trabajo:** Se consolidaron y formalizaron 30 convenios de cooperación con el objeto de fomentar el desarrollo de formación en centros de trabajo y prácticas profesionales, en el año se han colocado en total 88 estudiantes del programa de Gestión Turística (63 en el I periodo y 25 en el II período del 2013) para el desarrollo de sus prácticas, destacándose por su profesionalismo, calidad, sentido de pertenencia y responsabilidad.

**Eventos Extracurriculares:** Se realizó la “Feria estudiantil empresarial y de proyectos de aula” organizada por los docentes de planta de los programas de Administración de empresas y Gestión Turística, donde se presentaron 80 proyectos empresariales (72 del programa de administración de empresas y 8 del programa de Turismo), 25 proyectos de aula (21 del programa de administración de empresas y 4 del programa de turismo). Adicionalmente se realizaron diferentes actividades en el barrio Getsemaní, con el fin de apoyar a la comunidad de este sector en diferentes temas que son de vital importancia, entre estos se destaca la actividad denominada “Getsemaní no se vende”, enfocada a realizar foros y charlas con los habitantes de este barrio con el fin de evitar la gentrificación que se presenta por la venta de los inmuebles de la zona a extranjeros y locales para el montaje de hostales y hoteles, actividad que fue liderada por 2 docentes de la institución, los estudiantes del voluntariado libertador y la fundación Tu Cultura.

## **1.5 Consolidación del Sistema de Investigación Institucional**

Se obtuvieron importantes resultados en el desarrollo del sistema general de investigaciones en lo relacionado con la Gestión de los Proyectos en el Plan 2013, la cualificación de los semilleros de investigación y el desarrollo de nuestras publicaciones.

### **Convocatoria Interna de Proyectos de Investigación**

Como resultado de la convocatoria 2013, se aprobaron 36 proyectos de Investigación por valor de \$1.583.000.000, correspondientes a las 6 líneas institucionales de investigación como se evidencia en la Tabla 9.

**Tabla 9.** Líneas de Investigación institucionales 2013 - 2

Líneas de Investigación Institucionales
1. Calidad Ambiental y Producción Más Limpia
2. Pedagogía, Medios y Mediaciones
3. Innovación y Emprendimiento
4. Globalización y Desarrollo Sostenible
5. Desarrollo Humano Integrador en el Contexto Social Colombiano
6. Sistemas Complejos y Aplicaciones Tecnológicas de Impacto Social

**Fuente:** Dirección de Investigaciones 2013

Los principales indicadores del Sistema General de Investigaciones en el año 2013 se presentan en la Tabla 10.

**Tabla 10.** Sistema General de Investigaciones 2013

Componente Investigativo	Número
Líneas de Investigación Institucionales	6
Grupos de Investigación	15
Proyectos de Investigación	36
Semilleros de Investigación	54
Estudiantes vinculados a Semilleros	403
Recursos Internos (Millones de Pesos)	1.583
Recursos Proyectos de COLCIENCIAS (Millones de pesos)	100

**Fuente:** Dirección de Investigaciones, 2013.

**Publicaciones:** Se cuenta con la indexación en categoría “C” de Colciencias, la indexación de las revistas Tesis Psicológica de la Facultad de Psicología y Vía Iuris de la facultad de Derecho

**Semilleros de Investigación:** Se celebró en el mes de Abril de 2013 el 8° Encuentro Regional de Semilleros de Investigación con la participación de 46 semilleros con 75 ponentes. Con base en los resultados de este evento, nuestra Institución participó con 68 estudiantes – ponentes, pertenecientes a 42 semilleros de investigación, en el XI Encuentro Regional de Semilleros de Investigación de la Red Colombiana de Semilleros de Investigación -REDCOLSI-, celebrado en Bogotá en el mes de mayo. De los mencionados, 14 semilleros con 24 ponentes clasificaron al XVI Encuentro Nacional e Internacional de Semilleros.

De acuerdo con la investigación formativa, la Institución cuenta con 54 semilleros de investigación en los que participan 403 estudiantes y 12 jóvenes investigadores, que asistieron al 8° Encuentro de Investigación de la Fundación Universitaria Los Libertadores, celebrado y al XI Encuentro de Semilleros de Investigación – REDCOLSI.

**Tabla 11.** Semilleros de Investigación – Participación en eventos 2013

Nombre del Evento	Fecha	Número de Semilleros Participantes
VIII Encuentro Institucional de Semilleros de Investigación	17 de Abril de 2013	28
XI Encuentro Regional de Semilleros de Investigación Nodo Bogotá – Cundinamarca	8 al 10 de Mayo de 2013	27
XVI Encuentro Nacional de Semilleros de Investigación y X Encuentro Internacional de Semilleros de Investigación	10 al 13 de Octubre de 2013	15
Coloquio de Semilleros de Investigación Escuela Militar de Cadetes	22 de Febrero de 2013	10

**Fuente:** Dirección de Investigaciones, 2013.

### **Divulgación de la Investigación**

Se implementó el plan de medios para la divulgación científica, mediante el cual nuestra Institución promueve la apropiación social del conocimiento generado en nuestros grupos de investigación y proyectos, destacándose la participación de investigadores con 10 emisiones en el programa radial Nocturna RCN.

Se gestionó la participación de docentes para presentación de ponencias en eventos científicos, se presentó una ponencia de carácter internacional y se participó en Expociencia – Expotecnología y la Feria del Libro.

### **Implementación de Modelo de Investigación en la Sede Cartagena**

Se constituyeron y renovaron los semilleros de investigación, adscritos a los programas de pregrado en Turismo y Administración de Empresas: 8 grupos, liderados por 4 docentes de planta y 4 docentes de cátedra, e integrados por 51 miembros de la comunidad universitaria. Actualmente se ofrece el curso virtual de semilleros con 7 estudiantes, 2 del Programa de Administración y 5 del programa de Turismo.

En cuanto a proyectos de investigación, se presentaron 2 proyectos a la convocatoria interna de investigaciones, los cuales fueron aprobados

En cuanto a la producción investigadora resulta destacable la generación de 24 ensayos registrados en la biblioteca y 21 en relación pendientes de sustentación, para un total de 45 ensayos más 1 monografía para un total de 46 trabajos de grado, correspondientes a los dos periodos académicos del 2013, todos asesorados, evaluados y optimizados con la ayuda de personal docente de la sede Cartagena, en calidad de planta, cátedra o adscritos a los seminarios de grado.



## **1.6 Consolidación del Bienestar de la Comunidad Universitaria de Los Libertadores**

### **Otorgamiento de Espacios Académicos, Becas y Estímulos**

El Departamento de Formación Humana y Social y el Centro de Cultura y Bienestar Universitario Institucional, consolidaron de manera articulada la propuesta para el ofrecimiento de cinco espacios académicos que beneficiaron a 3.500 estudiantes de los distintos programas.

### **Acompañamiento a Estudiantes**

La Institución implementó el programa de acompañamiento al proyecto de vida de los estudiantes, articulado a la Cátedra Libertadora realizando un proceso de intervención grupal con 1.512 estudiantes, 51.6% (781) de la jornada nocturna y 48.3% (731) de la jornada diurna.

Se beneficiaron 8.709 estudiantes en programas de salud, deportes y cultura, de los programas ofrecidos por la institución, en la modalidad presencial.

### **Bienestar para Estudiantes de Modalidad Virtual y a Distancia**

El avance en la prestación de servicios de Bienestar Universitario a estudiantes de la modalidad Distancia, se centró en el ofrecimiento de cursos de guitarra y artes plásticas mediados por la virtualidad.

Por su parte, los talleres y servicios de asesoría médica, psicológica y espiritual se implementaron, aumentando en el 2013 su cobertura en áreas como inglés de negocios, ideas de negocios, redes de aprendizaje usando las herramientas de la WEB, Yoga y Origami.

### **Cobertura de Bienestar en la Sede Cartagena**

El portafolio de servicios de bienestar para la comunidad universitaria de la sede Cartagena incluyó para el 2013 una variedad de actividades deportivas, recreativas, artísticas y culturales, entre las cuales se destacan las siguientes:

**Deportes:** Se desarrollaron 2 torneos, 3 jornadas de aeróbicos, 2 jornadas recreativas, contando con la participación de 80 estudiantes, 3 docentes, y otros miembros de la comunidad universitaria, para este propósito se gestionaron alianzas que permitieron contar con espacios deportivos adecuados, IDER, IDERBOL y el CMB; en cuanto a otras actividades destacamos las jornadas deportivas y de recreación desarrolladas en los CAT de Sincelejo, Barranquilla, Carmen de Bolívar y Mompo, con la participación de 85 estudiantes y 3 docentes.

**Cultura:** Se realizaron 14 actividades culturales, entre las que se destacan talleres de apreciación del arte, cine club, bici tours por la ciudad, contando con la participación de 150 personas entre estudiantes, docentes y administrativos.

**Asistencia Psicosocial:** Se desarrollaron 15 actividades, destacándose los talleres de formación continua, jornadas de motivación personal y laboral, y las jornadas anti estrés, teniendo una cobertura a nivel de estudiantes, docentes y administrativos, participando 320 miembros de la comunidad universitaria, logrando con ello apoyar los aspectos humanos de los miembros de la institución, dado el objetivo del bienestar universitario en el enfoque psicosocial.

**Alianzas Estratégicas:** Se optimizaron las relaciones con el CMB, IAFIC, EL IDER, IDERBOL, y el SENA, además de realizar el proceso de ingreso a conformar la red de bienestar universitario de Cartagena y cajas de compensación familiar, hoteles y empresas con diferentes objetivos, pero todos coherentes con las intenciones en materia de bienestar universitario.

### Atención a Otros Grupos de Interés

En el marco del proyecto “Desarrollar e implementar oferta de servicios para Bienestar de Egresados”, se elaboró un brouchure de servicios del Centro que actualmente se encuentra en la página WEB. En el año 2013 se atendió a 256 egresados en servicios de deportes, 24 en temas culturales y 3 en aspectos de salud.

En cuanto al proyecto “Desarrollar e implementar ofertas de “servicios de Bienestar para padres de Familia y grupo familiar”, se realizaron encuentros de padres de familia en el 2013, donde se identificaron necesidades de capacitación de los mismos, en temas relacionados con desórdenes alimenticios, manejo de la sexualidad, alcoholismo, drogadicción, depresión, manejo del conflicto familiar y proyecto de vida.

En la ejecución de convenios con los colegios de la localidad, para utilizar nuestros servicios de Bienestar, para estudiantes de grados noveno, décimo y once, se realizó un estudio de investigación en las Localidades de Chapinero y Barrios Unidos junto con la Facultad de Educación para determinar el número de colegios privados (48) y del Estado (34) presentes en la zona. Durante el año 2013 se gestionó el convenio con los colegios: Antonio Nariño, Nuestra Señora de Chiquinquirá (femenino y mixto), Liceo de Aplicación Psicopedagógica y Colegio Distrital Heladia Mejía.

**Tabla 12.** Programas de Bienestar Año 2013 participación de la Comunidad Universitaria

Concepto	Número de participantes
Cultura	3.667
Deporte	4.624
Asistencial	20.317
<b>Total</b>	<b>28.608</b>

Fuente. Centro de Cultura y Bienestar Universitario, 2013.

### Becas y Descuentos

En cuanto al fortalecimiento del plan de becas y estímulos a estudiantes, la institución benefició a 4.046 estudiantes con \$3.556.000.000 en becas y descuentos.

**Tabla 13.** Becas y descuentos a estudiantes 2013

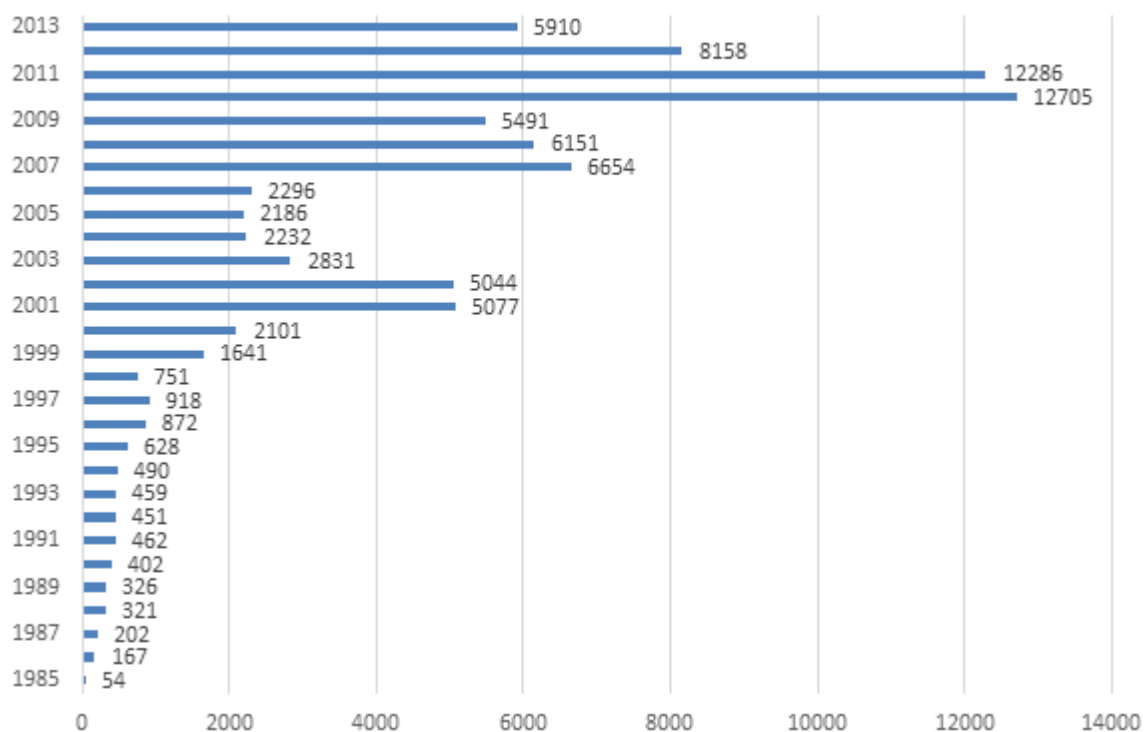
Concepto	Año 2012	Año 2013
Número de estudiantes beneficiados (aproximado)	3.911	4.064
Valor Total (millones de pesos)	2.482	3.556

Fuente. Dirección Financiera, 2013.

## 1.7 Desarrollo de la comunidad de egresados Libertadores

A 31 de diciembre de 2013 la institución cuenta con 84.000 egresados. El gráfico 2 presenta el consolidado de egresados con corte a la fecha.

**Grafico 2.** Número de Egresados por año. Periodo 1985 -2013.



**Fuente.** Gerencia de Tecnología, 2013.

### Sistema de información y observatorio de egresados

Se revisó el acuerdo 004 de 2009 por el cual se define la política de egresados y se proponen algunos ajustes acorde con las nuevas disposiciones gubernamentales, por lo cual se conformó la red con la participación de 13 docentes que tienen en su plan de trabajo horas de atención a egresados.

Se elaboró un documento de trabajo con el modelo del observatorio de egresados para su implementación a partir del 2014.

### Identificación de servicios para egresados

Se diseñó matriz para recolección de información de cada uno de los departamentos, centros y dependencias institucionales, interesadas en desarrollar proyectos vinculando egresados, como en el caso de Cunapsi y el Departamento de Emprendimiento y Empresarismo.

### Creación de la Red de egresados

Se elaboró documento con el modelo de la Red de Egresados de Los Libertadores y se alimentó la base de datos de egresados-empresarios, inicialmente con 96 y a la fecha ya cuenta con 112 egresados empresarios. En este mismo marco, se ofreció a través del Departamento de Emprendimiento, capacitación sobre trabajo en red con la asistencia de 72

egresados empresarios. Igualmente se realizó una campaña de vinculación de estudiantes Libertadores al sistema de intermediación laboral, obteniendo como resultado 1338 hojas de vida registradas en el portal de empleo –SAAE- de las cuales 1196 se postularon a distintas oportunidades laborales.

## 1.8 Fortalecimiento de la Internacionalización

### Movilidad internacional de estudiantes

Uno de los principales logros en el año 2013 fue la participación de 10 estudiantes del Programa de Economía, en el Seminario Internacional de la OEA y la movilidad internacional de estudiantes que adelantan el seminario de grado en México.

En el marco de las relaciones de la Fundación Universitaria Los Libertadores con IES en México, se han adelantado gestiones para el ofrecimiento de cursos de educación continua en dicho país.

En el tema del desarrollo de estrategias para la internacionalización del currículo, se destaca el análisis realizado con la Benemérita Universidad Autónoma de Puebla (México) para obtener la doble titulación del programa de Psicología.

La movilidad de estudiantes de la Fundación Universitaria los Libertadores al exterior presenta un incremento del 39%, frente al número de estudiantes que viajaron al exterior el año inmediatamente anterior, según se observa en la tabla No 14, así como la tendencia de los últimos seis años como se evidencia en el Grafico 3.

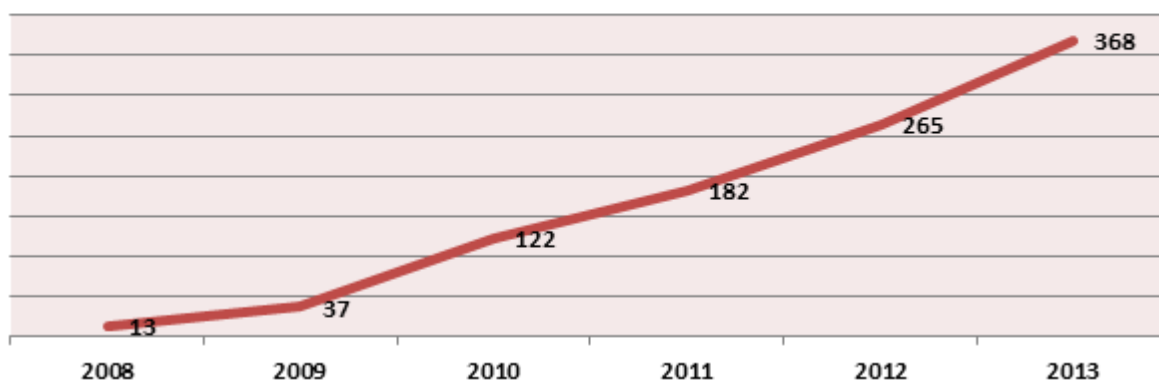
**Tabla 14.** Consolidado Movilidad Internacional 2012 - 2013

Componente de medición	2012		2013	
	Desde Los Libertadores	Desde Institución Internacional	Desde Los Libertadores	Desde Institución Internacional
Estudiantes	288	20	417	17
Docentes	8	5	14	8
Directivos y Administrativos	4	1	5	2
Investigadores (Ponencias Internacionales)	4	0	18	1
<b>Subtotal</b>	<b>304</b>	<b>26</b>	<b>454</b>	<b>28</b>
<b>Total</b>	<b>330</b>		<b>482</b>	

**Fuente.** Oficina de Relaciones Interinstitucionales, 2013.

**Grafico 3** Movilidad de estudiantes al exterior. 2008-2013.

**Número de estudiantes**



**Fuente:** Oficina de Relaciones Interinstitucionales.

### **Búsqueda de doble titulación y promoción del bilingüismo**

Para la consolidación de la doble titulación la institución ha trabajado con la Universidad Autónoma de Puebla (México), en los programas de Psicología, Comunicación Social, Publicidad y Mercadeo y Administración Turística y Hotelera, encontrando equivalencias en los planes de estudio del 93%, 74%, 78%, 40%, respectivamente, quedando pendiente la formalización de los respectivos acuerdos para el 2014.

Frente a la incorporación de profesores internacionales, las estrategias para ello quedaron consagradas en la propuesta de Reglamento Docente, que se encuentra para aprobación de las instancias correspondientes.

Entre las estrategias para la internacionalización del currículo se desarrollaron 3 sesiones de inmersión con 350 participantes, 6 sesiones del Club de Lectura con 72 asistentes, 5 talleres de escritura con 48 participantes, 2 sesiones del club de video con 80 participantes y se atendieron 98 estudiantes con el programa de tutorías.

### **Redes internacionales docentes**

Se identificaron redes internacionales para fomentar la participación de profesores en las mismas y se establecieron estrategias para vinculación de profesores internacionales, a los proyectos de investigación en la propuesta de Reglamento Docente que se encuentra para aprobación de las instancias correspondientes.

### **Acercamientos con instituciones extranjeras**

En el marco de la participación al encuentro regional de la RED DE EDUCACIÓN CONTINUA – RECLA, se identificaron 2 instituciones para cooperar con la oferta de servicios: (Benemérita Universidad Autónoma de Puebla- BUAP- Facultad de Ingenierías y la Universidad Panamericana en Guadalajara).

## **2. Objetivo 2**

Satisfacer con  
Máxima Pertinencia  
las Necesidades de  
la Sociedad

## **2.1 Posicionamiento Institucional. Imagen de la Universidad, de sus programas, servicios académicos y de sus egresados**

### **Difusión en diferentes medios y posicionamiento institucional**

El fortalecimiento de nuestra presencia en los medios de comunicación permitió visibilizar resultados científicos y académicos, generando reconocimiento de la Institución a nivel nacional.

Cadenas como RCN Radio, RCN Televisión y emisoras como Vibra Bogotá, del consorcio Radiópolis, son las empresas con las cuales se desarrollan reformadas actividades de comercialización de la Institución, bajo la modalidad mencionada.

La estructura de esta nueva estrategia de aprovechamiento de los canjes existentes, permite que la Institución esté presente, además, en los acontecimientos y actividades de mayor interés para el segmento de mercado educativo que le interesa, cuñas basadas en estrategias puntuales para promoción de programas académicos en actividades de gran impacto, (como los compromisos de la Selección Colombia en la eliminatoria mundialista, las finales del torneo colombiano y de Copa Libertadores de América), hacen parte de ese nuevo esquema de trabajo promocional.

El aumento de la pauta publicitaria para los programas ofrecidos en la sede Cartagena, así como las actividades adicionales generadas por los convenios de canje con la cadena RCN, brinda un nuevo apoyo a las labores de mercadeo en esa zona del país.

La Fundación Universitaria Los Libertadores hizo presencia en emisiones del programa Nocturna RCN, con los siguientes temas: utilización de las nuevas tecnologías en la educación, ley de salud mental y su relación con la formación de los nuevos profesionales de Psicología, fuentes alternas de energía y el cambio climático, uso de las nuevas TIC en la educación virtual y a distancia, psicosis y psicoanálisis, violencia, acoso escolar y turismo de salud y bienestar.

Otro de los elementos con los cuales la Institución Universitaria Los Libertadores optimizó sus recursos para promoción y difusión, fue gestionada durante los meses de mayo y junio, con el fin de recibir para las primeras semanas del mes de agosto, los resultados de las mediciones de ratings y audiencias de todos los medios masivos de comunicación, (ECAR y EGM). La idea de obtener esos documentos es presentar las mejores opciones de promoción institucional para el plan de medios institucional.

En cuanto a free press, la Institución logró 24 impactos (apariciones) generales en medios no pagos, a partir del trabajo realizado para divulgación de actividades en los meses de mayo y junio entre los que se destacan las actividades académicas relacionadas con iniciativas de las Facultades, la Rectoría y la Presidencia del Claustro, con personajes de relevancia nacional, en temáticas como realidad económica y proceso de paz.

En cuanto a la creación de la Tienda Libertadora, se analizaron diversas experiencias en otras Instituciones de Educación Superior, identificando que, por los altos costos de funcionamiento, es mejor la instalación de una vitrina donde se exhibirán los productos seleccionados para su venta a partir del 2014, haciéndola extensiva a la sede Cartagena.

## **Posicionamiento virtual**

Se fortalecieron las estrategias para consolidar la marca en las sedes de Bogotá y Cartagena, se avanzó en el implementó de la estrategia de Community Manager y se fortaleció el plan de medios, las cuales se consolidarán en el 2014.

## **2.2 Adecuación y ampliación de la oferta de programas académicos para dar satisfacción tanto a estudiantes como al mercado laboral**

### **Estructuración de nuevos programas académicos**

Se realizaron estudios de pertinencia y mercado y se estructuraron los documentos maestros para el ofrecimiento de nuevos programas cuya radicación ante el Ministerio de Educación Nacional se llevará a cabo en el 2014.

### **Estructuración de programas para registro calificado**

En desarrollo de las propuestas presentadas durante el año 2013, se adelantaron los análisis de pertinencia y de viabilidad de los siguientes nuevos programas de especialización, con el fin de obtener los registros calificados respectivos: Planeación Tributaria, Gestión para la Eficiencia Energética, Gestión Estratégica de la Comunicación, Pedagogía para los Derechos Humanos, Gerencia Estratégica de Empresas, Estadística Aplicada, Aprendizaje Autónomo, Logística Internacional y Mercadeo de Servicios.

### **Solicitud de nuevos programas para Sede Cartagena**

A partir de las acciones iniciadas en el 2013, se prepararon los documentos requeridos, para consolidar la oferta de los siguientes nuevos programas en la ciudad de Cartagena: Administración Turística (nivel profesional), Tecnología en Marketing y Ventas, Tecnología en Logística y Comercio Internacional.

## **2.3 Consolidación de la modalidad Educación a Distancia**

Se continuó con el modelo de Gestión de la formación virtual y a distancia, durante el año 2013, se dio prioridad al fortalecimiento de los procesos de apoyo a la gestión académico-administrativa de la Vicerrectoría de Educación Virtual y a Distancia, la formalización de los procedimientos de interacción con los estudiantes a distancia, el fortalecimiento de los esquemas de servicio y atención al estudiante y la interacción con las Facultades para garantizar la calidad académica de la formación impartida en esta modalidad.

En el marco de la reforma de los programas de Especialización en Pedagogía de la Lúdica para el Desarrollo Cultural y Especialización en Didáctica del Arte, se fortalecen los convenios para los Centros de Tutoría, lo cual implicó indagación y conocimiento de las regiones.

Se precisa la obtención de la renovación de los registros calificados para los programas de Pedagogía de la Lúdica y el Arte en los Procesos de Aprendizaje.

Para el programa de Pregrado en Administración de Empresas se obtuvo la renovación del registro calificado con la aprobación de 17 Centros de tutoría.



Considerando que la metodología de Educación a Distancia (tradicional y virtual) privilegia la cobertura al utilizar estrategias de enseñanza - aprendizaje que permiten superar las limitaciones de espacio y tiempo entre los actores del proceso educativo usando redes telemáticas, la Vicerrectoría de Educación Virtual y a Distancia en articulación con la Vicerrectoría Académica, continua trabajando en el fortalecimiento de sus programas actuales y en la creación de nuevos programas académicos pertinentes y necesarios para la sociedad.

Se avanzó en el diseño de las Especializaciones en Pedagogía para el Aprendizaje Autónomo y Pedagogía para los Derechos Humanos. De estos programas se obtuvo el concepto de productos (estudio de mercado) con la empresa MSK, los cuales arrojaron un concepto de alta pertinencia para el desarrollo.

Adicionalmente se avanzó en la contratación del experto para la elaboración del documento maestro de la Maestría en Educación.

La institución gestionó la justificación correspondiente para la ampliación de 18 centros de tutoría para la especialización de Educación Ambiental, el cual se tuvo visita de pares académicos por parte del MEN para algunos centros.

Después de participar en el Proyecto e-learning del Ministerio de Educación Nacional, que asignó a nuestra Institución recursos por un monto de para desarrollar nuevas propuestas de programas que tengan por objeto promover la educación en metodología virtual, se iniciaron los análisis y la elaboración de documentos para diseñar una Maestría en Educación, y se avanzó en las acciones para diseñar, los programas de Especialización en Pedagogía de la Lúdica, Especialización el Arte en los Procesos de Aprendizaje, Especialización en Educación Ambiental, los cuales se ofrecen en la actualidad en modalidad a distancia tradicional.

Se continuó en el desarrollo del Campus Virtual se destacan en el rediseño, banners, promocionales e informativos, ajustes, implementación del nuevo software para mesa de ayuda y desarrollo del Blog INOVATIC para docentes de la Universidad.

Durante el segundo semestre de 2013, la Vicerrectoría de Educación Virtual y a Distancia inició la operación bajo el esquema de promoción con 5 Promotores Internos. Se logró el ingreso de 1014 estudiantes nuevos para las especializaciones a Distancia. Al final del año, se culminó con un total de 1515 estudiantes. Como se indica en la tabla 15.

**Tabla 15.** Oferta de la modalidad Distancia 2013

<b>INSTITUCION</b>	<b>ESTUDIANTES</b>
Libertadores	1.395
FTM	120
<b>TOTAL</b>	<b>1.515</b>

**Fuente:** Vicerrectoría de Educación Virtual y a Distancia, 2013.

Se desarrollaron acciones de capacitación virtual en el uso de los sistemas de gestión del aprendizaje (LMS), con una participación de 249 docentes tanto de espacios académicos presenciales y como a distancia. Estas capacitaciones permiten fortalecer el uso pedagógico de las herramientas tecnológicas con que cuenta la institución

**Tabla 16.** Oferta de la modalidad Distancia 2013

Periodo	Cursos	Numero Participantes
2013-I	BlackBoard	70
	Moodle	20
2013-II	BlackBoard	159
<b>TOTAL</b>		<b>249</b>

**Fuente:** Vicerrectoría de Educación Virtual y a Distancia, 2013.

Se aplicaron pruebas para medir las competencias de ingreso de 2769 estudiantes, igualmente se realizaron 290 pruebas de competencia a personal administrativo, docentes y tutores. Para ello se hizo uso de BlackBoard.

**Tabla 17.** Consolidado total población – número de pruebas inscritas, 2013.

SEMESTRE	POBLACION	PRUEBAS APLICADAS
2013-I	ESTUDIANTES	1641
	TUTORES	51
	ADMINISTRATIVOS	59
2013-II	ESTUDIANTES	1128
	DOCENTES	180
<b>TOTAL</b>		<b>3059</b>

**Fuente:** Vicerrectoría de Educación Virtual y a Distancia

Se desarrollaron 33 contenidos para ambientes virtuales de aprendizaje – AVA, para programas en las diferentes metodologías en los niveles de pregrado, postgrado y formación continuada para empresas.

El número total de aulas virtuales creadas, soportadas y evaluadas durante el año 2013 fue de 3507. Estas aulas permiten apoyar el trabajo independiente del estudiante, fortaleciendo en ellos competencias de trabajo autónomo y trabajo en red.

**Tabla 18.** Consolidado Blackboard, 2013.

UNIDAD ACADÉMICA	No. Aulas Virtuales	
	2013-I	2013-II
<b>PRESENCIAL TRANSVERSALES</b>		
EMPRENDIMIENTO	60	61
HUMANIDADES	212	189
IDIOMAS	260	271
CIENCIAS BASICAS	487	371
<b>PRESENCIAL DISCIPLINARES</b>		
CIENCIAS ADMINISTRATIVAS		164
CIENCIAS DE LA COMUNICACIÓN		120
CIENCIAS ECONÓMICAS Y CONTABLES		75
DERECHO		33
CIENCIAS DE LA EDUCACION		68
INGENIERIA		104
PSICOLOGIA		73
<b>DISTANCIA</b>		
ADMINISTRACIÓN DE EMPRESAS	54	45
ESPECIALIZACIONES DISTANCIA	628	225
<b>PROMOCION Y DESARROLLO</b>		
PEIL	2	-
COMOCIENDO Y RECONOCIENDO	5	-
<b>TOTAL AULAS</b>	<b>1708</b>	<b>1799</b>

**Fuente:** Vicerrectoría de Educación Virtual y a Distancia

**Tabla 19.** Consolidado Moodle, 2013

Unidad Académica	No. Aulas Virtuales
	2013-I
Ciencias Administrativas	65
Ciencias de la Comunicación	45
Ciencias Económicas y Contables	51
Derecho	9
Educación	23
Ingeniería	79
Psicología	36
<b>TOTAL AULAS</b>	<b>308</b>

**Fuente:** Vicerrectoría de Educación Virtual y a Distancia

# Objetivo 3

Asegurar la  
Sostenibilidad  
Financiera de la  
Institución

### 3.1 Ejecución Presupuestal

Para el año 2013, se presupuestaron ingresos operacionales por \$78.181 millones y se obtuvieron efectivamente \$64.401 millones, es decir, se presentó una disminución de \$13.780 millones que equivalen al 17%.

En gastos operacionales se presupuestaron \$79.217 millones de los cuales se gastaron \$61.373 millones, generándose un menor gasto de \$17.844 millones, representado en un 23%.

Se presupuestó un excedente del ejercicio por un valor de \$8.104 millones de los cuales se obtuvieron \$12.957 millones, es decir, que se generaron \$4.863 millones más de lo presupuestado (80%)

La tabla 20 muestra la ejecución presupuestal con corte a 31 de diciembre de 2013.

**Tabla 20.** Ejecución presupuestal – Estado de Resultados a 31 de diciembre de 2013.

Valores: Millones de pesos				
CONCEPTO	PRESUPUESTO 2.013	EJECUCION 2.013	VARIACIONES	
			Millones \$	%
Ingresos por Matriculas netas	65.306	57.664	-7.642	-12%
Otros Ingresos Academicos	12.875	6.737	-6.138	-48%
<b>TOTAL INGRESOS OPERACIONALES</b>	<b>78.181</b>	<b>64.401</b>	<b>-13.780</b>	<b>-17,63%</b>
<b>Gastos de Personal</b>	<b>34.062</b>	<b>36.649</b>	<b>2.587</b>	<b>8%</b>
Honorarios	20.175	5.901	-14.274	-71%
Impuestos	1.304	1.066	-238	-18%
Arrendamientos	1.193	896	-297	-25%
Servicios	3.460	3.095	-365	-11%
Legales	445	66	-379	-85%
Mantenimiento y reparaciones	1.809	2.364	555	31%
Gastos de Viaje	3.299	968	-2.331	-71%
Gastos generales	6.526	3.631	-2.895	-44%
Provisiones	50	0	-50	-100%
<b>SUBTOTAL</b>	<b>72.323</b>	<b>54.636</b>	<b>-17.687</b>	<b>-24%</b>
Depreciaciones y Amortizaciones	6.894	6.737	-157	-2%
<b>SUBTOTAL COSTOS Y GASTOS OPERACIONALES</b>	<b>79.217</b>	<b>61.373</b>	<b>-17.844</b>	<b>-23%</b>
<b>EXCEDENTE OPERACIONAL</b>	<b>-1.036</b>	<b>3.028</b>	<b>4.064</b>	<b>392%</b>
Ingresos Financieros	9.414	10.224	810	9%
Otros Ingresos	471	494	23	5%
Gastos Financieros y otros	745	789	44	6%
<b>EXCEDENTE DEL EJERCICIO</b>	<b>8.104</b>	<b>12.957</b>	<b>4.853</b>	<b>60%</b>

**Fuente.** Dirección Financiera, 2013.

### 3.2 Optimización de las estructuras de ingresos y egresos

#### Ampliación de oferta educativa Continua

En relación con la oferta de Educación Continuada se ofrecieron los siguientes cursos en el 2013: Diplomado en Gestión Turística con la participación de 76 funcionarios del Instituto Distrital del Turismo, Curso Básico de Cooperativismo para 20 afiliados a la Cooperativa de trabajadores y ex funcionarios del acueducto COOACUEDUCTO y la primera versión del

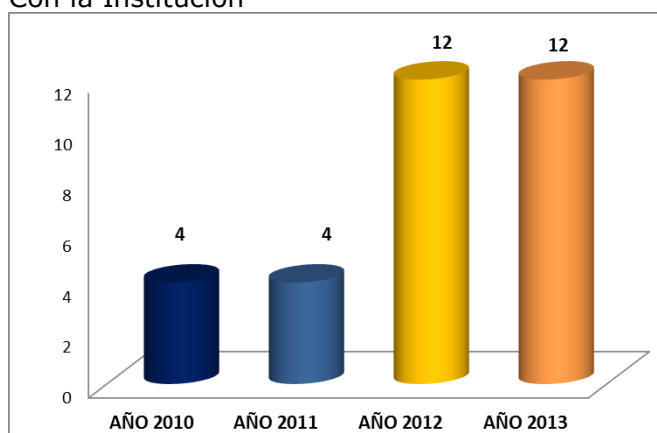
Pensamiento Solidario, semilleros 2013 “Un Manejo de la redes Sociales” ofrecido a 17 personas de la Cooperativa de Trabajadores de Peldar COOTRAPELDAR.

De otra parte, la Fundación Universitaria Los Libertadores, acompañó la formulación de 3 proyectos en el marco de la convocatoria 001 de 2013 y la Ley 344 de Educación Continua Especializada del Servicio Nacional de Aprendizaje –SENA- para las empresas TCBUEN (Terminal de Contenedores de Buenaventura), GELSA (Grupo Empresarial en Línea) y Fundación Universitaria Los Libertadores (Proyecto de Cualificación Docente), por el cual se reinvierten los recursos por parafiscales del año 2012 en educación para los miembros de las organizaciones productivas. Una vez se dieron los resultados se obtuvo aval técnico positivo para la financiación de 2 de los proyectos presentados: TCBUEN por \$162'000.000 y Proyecto de Cualificación Docente de los Libertadores por valor de \$111'900.000.

Durante el 2013 se ofrecieron 3 cursos de verano en la ciudad de Cartagena, se consolidó la oferta de cursos de educación continua y se formalizaron contratos con el SENA.

En el Gráfico 4 se presenta la evolución del número de entidades que contrataron servicios de educación continua con la institución en los últimos tres años.

**Gráfico 4** Evolución número de entidades que Contrataron servicios de educación continuada Con la Institución

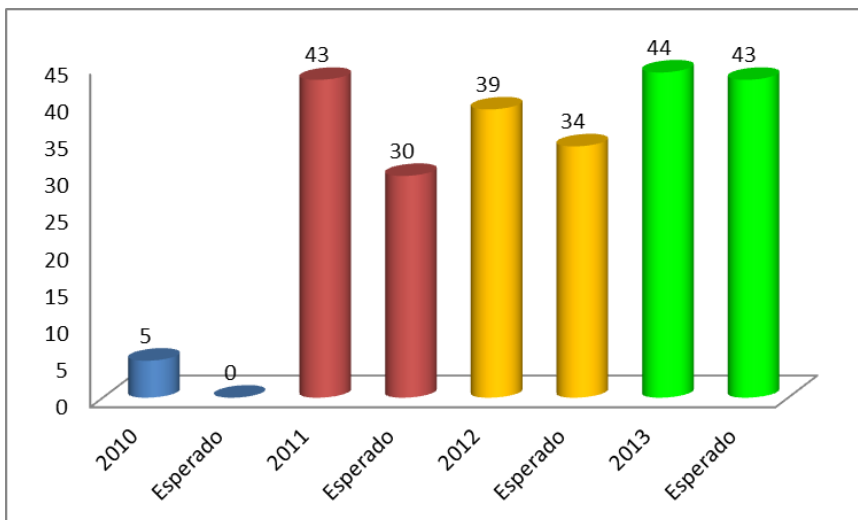


Instituto Distrital de Turismo
COOACUEDUCTO
COOTRAPELDAR
Escuela de Carabineros Policía Nal.
Grupo Empresarial en Línea -GELAS
Escuela de Investigación Criminal - Policía Nal.
Terminal de Contenedores de Buenaventura - TCBUEN
SANDVIK
SECRETARÍA DISTRITAL DE DESARROLLO ECONÓMICO
SERVICIO NACIONAL DE APRENDIZAJE - SENA
ESCUELA DE DERECHOS HUMANOS
FONDO ROTATORIO DE LA POLICÍA NACIONAL - FORPO

**Fuente:** Centro de Gestión Universitaria

Se logró un crecimiento del 13% en el número de programas ofrecidos con respecto al 2011 y se superó la meta establecida para el año como se ilustra en el Gráfico 5.

**Gráfico 5** Número de programas de Educación Continua esperado Vs los programas contratados 2010-2013

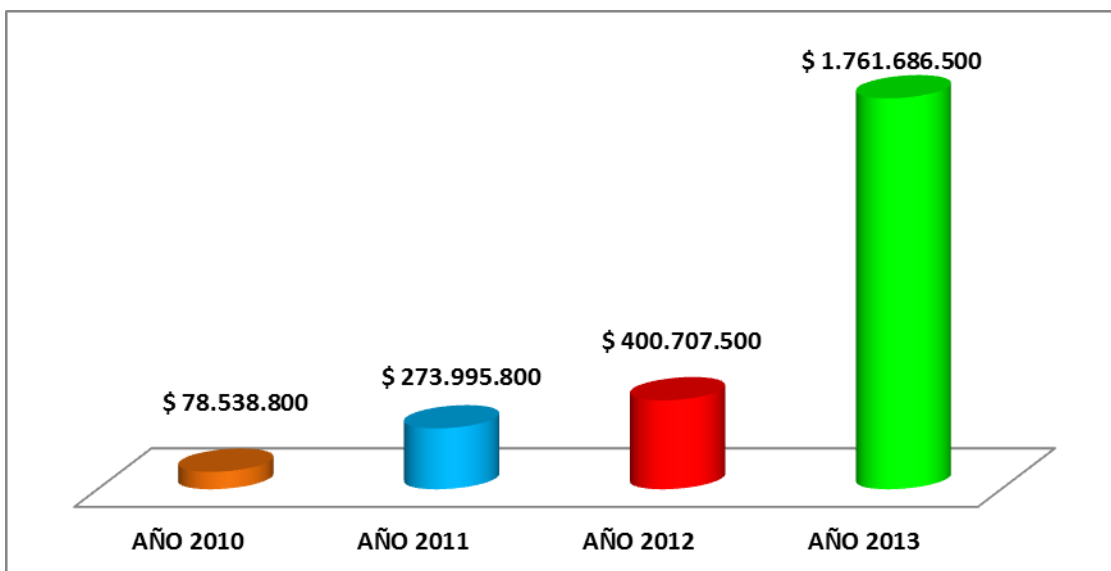


**Fuente:** Centro de Gestión Universitaria

2010	Esperado	2011	Esperado	2012	Esperado	2013	Esperado
5	0	43	30	39	34	44	43

Los montos de contratación para oferta de educación continua evidenciaron un incremento del 440% comparado con la vigencia anterior, representado en un valor de \$1761 millones de pesos frente a \$400 millones en 2012, como se evidencia en el Gráfico 6

**Gráfico 6** Valor suscripción total de contratos para desarrollar Programas de Educación Continua y asesoría



**Fuente:** Centro de Gestión Universitaria, 2013.

Las temáticas desarrolladas en los diferentes programas de Educación Continúa entre cursos, seminarios y diplomados se detallan en la tabla 21 a continuación:

**Tabla 21.** Programa de Educación Continua 2013

<b>Tipo</b>	<b>Nombre</b>
Diplomado	Gestión Turística
Curso	Básico de Cooperativismo
Taller	Primera Versión Pensamiento Solidario Semilleros 2013
	Un Manejo de las Redes Sociales
Curso	Intermedio de Cooperativismo
Curso	Logística Comercial Global
Curso	Coaching de Estrategias Empresariales
Curso	Diseño y Mercadeo de Productos Turísticos Especializados: Turismo de Salud y Turismo de Convenciones
Curso	Mecanismos Alternativos de Solución de Conflictos
Seminario	Habilidades Comunicativas y Redacción de Informes
Diplomado	Gestionando Talentos para una Organización Competitiva
Seminario	Mecanismos Alternativos de Solución de Conflictos
Seminario	Sistema Penal Oral Acusatorio
Diplomado	Alta Gerencia, Administración y Gestión de Empresas Cooperativas
Seminario	Seminario en Logística Integral y Administración de la Cadena de Suministros
Curso	Normas Internacionales de Contabilidad
Curso	Excel Intermedio Para la Gestión Humana
Curso	Avanzado de Cooperativismo
Diplomado	Derecho Operacional
Curso	Derechos Humanos y Derecho Operacional
Seminario	Derecho Internacional Humanitario
Diplomado	Mecanismos Alternativos de Solución de Conflictos: Conciliación Extrajudicial en Derecho

**Fuente:** Centro de Gestión Universitaria, 2013.



# **4. Objetivo 4**

Asegurar la Capacidad de  
Aprendizaje y Fortalecimiento  
Institucionales

## 4.1 Desarrollo del estamento profesoral

En el marco de los planes de mejora de los programas y de los compromisos adquiridos con el Ministerio de Educación Nacional – MEN para la renovación de los Registros Calificados y Acreditación de Alta Calidad de los programas académicos, la institución busca mejorar cada vez más la relación Docente – Estudiantes. En este orden de ideas se incrementó en 42 el número de docentes de tiempo completo por lo cual se disminuyó en 74 el número de docentes catedráticos, tal y como se evidencia en la Tabla 22, obteniendo así una relación promedio docente estudiantes de 1:46 a final del año 2013.

**Tabla 22.** Evolución Número de Docentes 2010-2013

Facultad/Departamento	2011-II		2012-II		2013-II	
	Docentes TC	Docentes Catedráticos	Docentes TC	Docentes Catedráticos	Docentes TC	Docentes Catedráticos
Ciencias Económicas y Contables	13	78	22	69	26	58
Ciencias de la Comunicación	26	117	34	142	46	117
Ciencias de la Educación	7	41	11	43	15	42
Ciencias Administrativas	25	82	32	80	33	52
Psicología	10	50	15	57	24	47
Ingeniería	37	112	52	85	56	84
Derecho	10	38	10	50	13	43
Departamentos	22	193	22	230	18	162
Educación Virtual y a Distancia					4	2
Cartagena					5	42
Subdirección de Recreación y Deporte						33
<b>TOTAL</b>	<b>150</b>	<b>711</b>	<b>198</b>	<b>756</b>	<b>240</b>	<b>682</b>

**Fuente:** División de Promoción y Desarrollo Humano, 2013.

En la Tabla 23 se presenta la composición de los niveles de formación del cuerpo docente de la Institución con corte a diciembre de 2013. Se cuenta con 73 docentes de tiempo completo con título de maestría y 69 en el nivel de Especialización.

**Tabla 23.** Consolidado Nivel de Formación Docentes 2010-2013

Nivel de Formación	Docente TC	Docente Catedra
Doctorado	2	8
Maestría	73	135
Especialización	69	232
Pregrado	96	307
Licenciatura	0	0
<b>Total</b>	<b>240</b>	<b>682</b>

**Fuente:** División de Promoción y Desarrollo Humano, 2013.

La Institución apoyó programas de cualificación de su cuerpo docente como parte del compromiso institucional para incrementar las condiciones de calidad académica impartida a los estudiantes. De esta forma se apoyó financieramente a 29 docentes en formación postgradual para programas de doctorado, maestría, especialización, diplomados y cursos cortos como se detalla en la Tabla 24.

**Tabla 24.** Formación profesoral financiada por la Institución 2012-2013

Nivel	2012	2013
Doctorado	2	4
Maestría	10	12
Especialización		
Diplomados	28	
Cursos Cortos	83	13
<b>Total</b>	<b>123</b>	<b>29</b>

**Fuente:** División de Promoción y Desarrollo Humano, 2013.

La distribución de docentes por categorías según el escalafón con corte a diciembre de 2013 se refleja en la Tabla 25.

**Tabla 25.** Consolidado Distribución Categorías Docentes-2013

Categoría	Número Docentes TC	Salario	%
Sin Categoría	144	\$ 2.585.000	60
1	19	\$ 2.757.000	8
2	45	\$ 2.933.000	19
3	25	\$ 3.372.000	10
4	7	\$ 3.995.000	3
<b>Total</b>	<b>240</b>	<b>\$ 668.873.000</b>	<b>100</b>

**Fuente:** División de Promoción y Desarrollo Humano, 2013.

## **4.1 Captación, desarrollo y retención del recurso humano competente para el cumplimiento de los propósitos misionales y los procesos administrativos y de soporte.**

### **Cualificación docente**

Con el fin de cualificar el cuerpo docente de la institución y con ello, las funciones sustantivas, se realizó el convenio especial de cooperación entre el SENA y los Libertadores en el marco de la ley 344 el cual fue desarrollado por la Institución Universitaria INPAHU, para la capacitación de 110 docentes y funcionarios de la Institución en temas relacionados con la alta docencia, tecnología de la información, las comunicaciones y la prospectiva.

En el marco del fortalecimiento de las capacidades institucionales para la Internacionalización se realizó la ejecución del contrato con la Agencia Universitaria para la Gestión del Conocimiento (AUGE) en el que se fortalecen las competencias en inglés de los docentes de la institución a través del programa My Oxford English capacitando a 200 de nuestros funcionarios entre docentes y administrativos. Para el presente año el 5% de profesores de Tiempo Completo adelantó estudios de Maestría con apoyo institucional y 2 profesores de Tiempo completo a nivel de Doctorado.

En relación con la evaluación del desempeño docente, se rediseñó el modelo de evaluación estableciendo un proceso de valoración de la gestión profesoral, enfocado en el mejoramiento continuo. Como base para el desarrollo de este proyecto se determinó la importancia de reestructurar el plan de trabajo de los profesores, realizando mesas de trabajo con las Direcciones académicas y los Decanos, dando como resultado un plan de trabajo con actividades e indicadores que se medirán en el transcurso del semestre.

En cuanto al proyecto de creación del laboratorio de prácticas pedagógicas para docentes, en el marco del seminario de actualización curricular permanente, se estructuró el mismo bajo la base de una “comunidad práctica” donde los maestros se encuentran con otros maestros, para construir el conocimiento y multiplicarlo.

### **Fortalecer y desarrollar el cuerpo docente**

Frente al compromiso de la institución con la calidad académica, se implementaron acciones tendientes a modificar la vinculación laboral de 100 docentes de contratos a término fijo, por contratos a término indefinido, y se revisó el Estatuto Profesoral, el cual está para aprobación de las instancias correspondientes.

En cuanto a la clasificación de los docentes en el escalafón, se revisó la metodología para la inclusión y promoción de profesores en el mismo y se logró la clasificación de 122 profesores, como se evidencia en la siguiente tabla:

Igualmente, se aprobaron 30 nuevas plazas para docentes de tiempo completo, (completando un total de 240 plazas) y la vinculación de 4 nuevos investigadores, con nivel de formación de doctorado, quienes se encargarán de liderar las líneas de investigación institucionales.

### **Mejorar proceso de selección de docentes**

Se elaboró un modelo de mejoramiento de los procedimientos de selección de docentes, y se realizó la adquisición de nuevas pruebas psicotécnicas.

### **Perfiles de cargos actualizados y mejoramiento en la selección**

La Institución contrató una firma de consultoría para la optimización de flujos críticos y el rediseño de la estructura orgánica, el proyecto se encuentra en fase de implementación desde la primera semana de diciembre del 2013 y continúa en el 2014.

La Institución cuenta desde el 2013 con nuevas pruebas de selección para personal profesoral y administrativo, pretendiendo de esta manera seguir contribuyendo con un personal más idóneo.

### **Equidad y política de compensación**

Se espera que los resultados del proyecto adelantado por la firma de consultoría mencionada en el punto anterior, se obtengan los insumos para proceder a adelantar el análisis de equidad interna competitividad externa y la política de implementación de compensación e incentivos.

### **Capacitación de funcionarios**

Se implementó una estrategia institucional, encaminada a desarrollar habilidades gerenciales de liderazgo transformacional, y capacidades de trabajo en equipo, en los niveles estratégico y táctico de nuestra institución. 50 funcionarios participaron en talleres de formación que buscan

fortalecer las competencias que los conviertan en un equipo de alto desempeño y que continuarán en el 2014.

También se incluyó en el programa de capacitación en inglés a 80 colaboradores administrativos.

### **Diseño de modelo de competencias**

Se formuló una propuesta de modelo de competencias tanto organizacionales como transversales para la medición de la evaluación del desempeño, ligada a los resultados de la planeación institucional que está para la validación por parte de las instancias pertinentes.

Durante el 2013 se avanzó en el diseño de la propuesta que contiene el nuevo modelo de competencias tanto organizacionales o transversales así como las específicas del cargo.

### **Aumento de servicios de bienestar para funcionarios**

Se diseñó el modelo de bienestar institucional integral, que comprende lo organizacional y lo formativo y se realizó una comparación entre las ARL permitiendo cambiar de la ARL MAPFRE a la ARL SURA, beneficiando a los colaboradores y a la Institución en términos de Seguridad laboral, aportando más herramientas informáticas.

# 5. Objetivo 5

Lograr la  
Máxima  
Efectividad  
Organizacional

## **5.1 Desarrollo de la planta física respondiendo a la proyección de la Universidad**

### **Plan de Regularización y Manejo de la sede Bogotá**

Mediante la expedición de la Resolución 1604 del 24 de Diciembre de 2013 de la Secretaría Distrital de Planeación, se aprobó el Plan de Regularización y Manejo de la sede Bogotá de nuestra institución, el cual debe implementarse en el término de 36 meses. Con las condiciones y requisitos establecidos en dicho Plan, nuestro claustro podrá adelantar la contratación de los diseños finales para continuar los trámites relacionados con las licencias de construcción ante la curaduría urbana.

### **Inicio de construcción del edificio de Cartagena**

Se contrató a la empresa Gutiérrez Díaz y Cía. S.A., como gerente de obra y a la empresa Estrategias Arquitectónicas, representada por el Arquitecto Giancarlo Mazzanti, para la elaboración de los diseños finales del edificio emblemático de la sede.

## **5.2 Adecuación integral de los procesos y la estructura organizacional**

### **Reglamentación institucional actualizada**

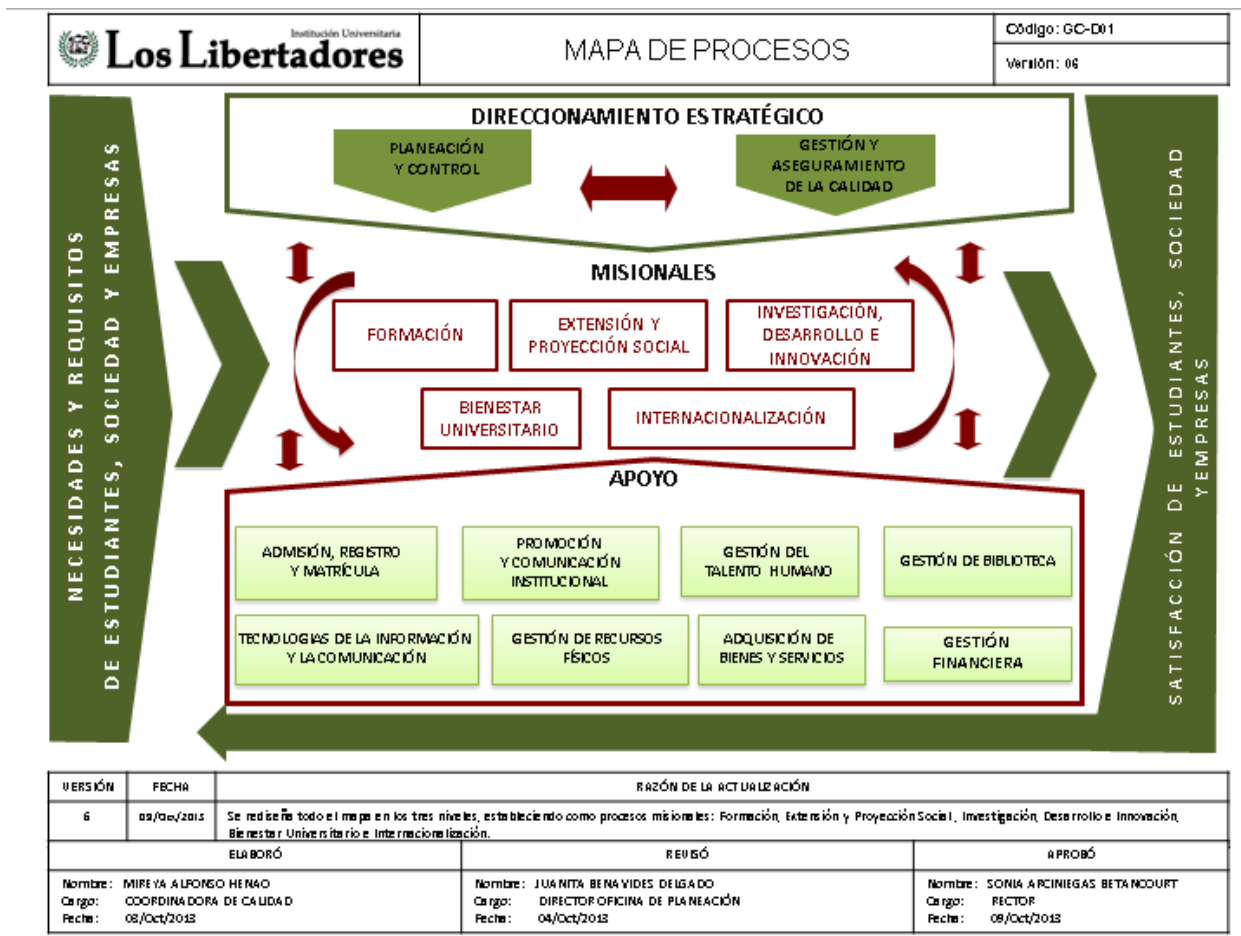
Se avanzó en los análisis de pertinencia de la normatividad actual y en la presentación de las propuestas de actualización de los documentos: Estatuto Docente, el Reglamento de Practicas, Reglamento Estudiantil, el Reglamento de Propiedad Intelectual y de Opciones de Grado.

### **Sistema de Gestión de la Calidad en los Procesos Misionales**

Durante el año 2013 se adelantó la estructura de la nueva versión de mapa de procesos en la Institución, así mismo se avanzó en la elaboración de la documentación correspondiente a los procesos misionales, con el propósito de lograr la certificación con este nuevo alcance.

Por otra parte, la Institución adquirió el software denominado ISOLUCION para facilitar la administración del sistema y la optimización de recursos particularmente en el uso del papel como se indica en el gráfico 7.

**Gráfico 7.** Mapa de procesos



**Fuente:** Coordinación Sistema de Gestión de Calidad, 2013.

### Capacitación en las normas Internacionales de Información Financiera

Durante el 2013, se realizó la selección de la asesoría para la implementación de los procesos y procedimientos asociados a las Normas Internacionales de Información Financiera (NIIF) que deben implementarse en nuestra Institución de acuerdo con la normatividad existente, la cual iniciará en el 2014 con la capacitación de los funcionarios de las áreas correspondientes dentro de la institución.

## 5.3 Consolidación del sistema de información y comunicación; proyección de la plataforma tecnológica acorde con el desarrollo institucional

### Actualización tecnológica

Se adelantaron los estudios conducentes a la modernización del DATA CENTER y al fortalecimiento de la conectividad inalámbrica de nuestra institución en las sedes de Bolívar, Santander, Caldas, Administrativa, Ricaurte, Córdoba, Sede H, Sede G, Nariño y Policarpa.



## Adecuación tecnológica

Se adecuaron los espacios en la Biblioteca para la sala Bloomberg, la cual estará al servicio de la comunidad académica de las facultades de ciencias administrativas, económicas y contables y del programa de Ingeniería Industrial.

Se gestionó durante el año 2013 la compra para el montaje de 2 laboratorios móviles con 12 computadores cada uno, como ayuda educativa eficiente en el proceso de enseñanza-aprendizaje.

Se realizó la implementación del sistema de información de bibliotecas: Aleph, y se trabajó en la implementación del metabuscador PRIMO y el repositorio ADAM del aplicativo ALEPH.

## Plataformas de aprendizaje

Se adoptó la plataforma Blackboard, para apoyar el trabajo autónomo de los estudiantes en metodología presencial.

## Proceso de gestión documental

Al finalizar el año 2013 se cuenta con lineamientos y perfiles claros para la Gestión Documental, con tablas documentales para todas las dependencias que hacen parte de este proyecto, se dio inicio a la intervención de los archivos de Gestión Documental en todas las áreas, se adecuaron áreas para el manejo adecuado de los documentos que reposan en archivos de Gestión Documental. Se realizó la intervención y digitalización de los archivos de las Oficinas de Relaciones Internacionales, Rectoría y Secretaria General.

## Mejoramiento de mecanismos de información

La Institución adquirió 13 nuevas pantallas digitales informativas y se contrató el Contact Center para el periodo de admisiones en la institución.

La Biblioteca fortaleció su impacto a nivel Institucional y externo, incrementando la prestación de sus diferentes servicios. Durante el año 2013, hubo un total de 393.795 consultas que representan un incremento del 140% frente a 227.463 realizadas en el año 2012. Se destaca el incremento en el uso de las bases de datos electrónicas existentes que tuvieron 307.791 consultas frente a 159.137 del año 2012. Hubo 70.857 registros de préstamos de material tanto domiciliario como en sala, que significan un incremento del 35% frente al 2012

**Tabla 26.** Consolidado visitas Institucionales y externas – Biblioteca 2013

Consultas	Año		
	2011	2012	2013
Bases de datos	40833	159.137	307.791
Préstamos Domiciliarios	39.496	47.854	50.694
Préstamos Sala	5.883	17.062	20.163
<b>Total</b>	<b>86.212</b>	<b>224.053</b>	<b>378.648</b>

**Fuente:** Biblioteca, 2013.

La Biblioteca dispuso de un total de 1.754 ejemplares para todos los programas por un valor de \$183.816.207 pesos. Se renovaron suscripciones a periódicos, publicaciones periódicas, se adquirieron nuevos títulos especializados para los programas de Hotelería y Turismo, Ingeniería Aeronáutica, Diseño Gráfico, Educación, Psicología por un valor de \$ 34.721.970

millones de pesos. Se renovaron las bases de datos existentes y se adquirieron e - libros por valor de \$ 273.474.645 millones de pesos.

**Tabla 27.** Consolidado visitas Institucionales y externas – Biblioteca 2013

Recursos	Año		
	2011	2012	2013
Libros	2.449	3.022	1.754
Bases de Datos	35	98	72
Suscripciones	35	54	52
<b>Total</b>	<b>2.519</b>	<b>3.174</b>	<b>1.878</b>

**Fuente:** Biblioteca

# 6. Planeación Estratégica y Direccionamiento Institucional

Proyección 2014

## 6. Planeación estratégica y direccionamiento institucional proyección 2014

El Plan de Acción 2013, aprobado por la Asamblea General de la Fundación Universitaria Los Libertadores fue concebido en el marco del plan Institucional 2013 – 2017 y corresponde a los 5 objetivos estratégicos en dicho documento contemplados, con la siguiente estructura en términos de planes macro-proyectos y proyectos.

**Tabla No. 28.** Estructura del Plan de Acción 2013.

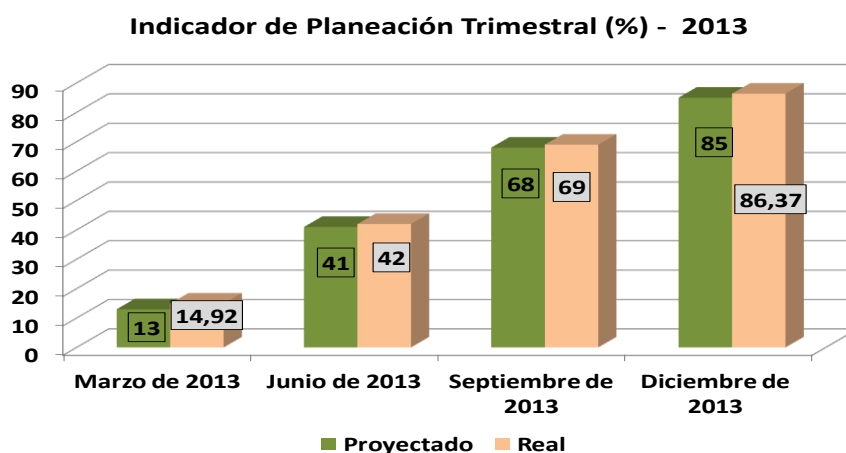
Objetivo estratégico	Planes	Macro-proyectos	No. de proyectos
1. Promover la excelencia académica	8	32	101
2. Satisfacer con máxima pertinencia las necesidades de la sociedad	2	8	35
3. Asegurar la sostenibilidad financiera	1	4	8
4. Asegurar la capacidad de aprendizaje y fortalecimiento institucional.	2	10	18
5. Lograr la máxima efectividad organizacional.	4	15	31
<b>Total</b>	<b>17</b>	<b>69</b>	<b>193</b>

**Fuente:** Oficina de Planeación

El seguimiento del plan se realizó de manera trimestral de acuerdo a lo establecido institucionalmente.

En la gráfica número 8 se presenta el comportamiento trimestral del indicador de planeación institucional en los 4 trimestres del año, según se puede observar en la siguiente gráfica:

**Gráfico 8.** Indicador trimestral de Planeación Institucional



**Fuente:** Oficina de Planeación

## **Proyección 2014**

Con el propósito de incrementar el porcentaje de ejecución de los recursos de inversión destinados al desarrollo de proyectos especiales, la Rectoría, la Dirección de la Oficina de Planeación y la Dirección Financiera, fortalecerán el seguimiento a los proyectos que tienen asignados los montos más significativos de dicho presupuesto y que están relacionados en dicho plan con los siguientes aspectos: desarrollo del cuerpo profesoral, desarrollo de las construcciones en Bogotá y en Cartagena, ampliación de la oferta de nuevos programas, desarrollo de laboratorios de la Facultad de Ingeniería, Implementación del plan de formación de profesores de la institución, fortalecer el sistema general de investigación institucional, consolidar el programa Autoevaluación Permanente de los Programas Académicos y Consolidación de los Planes de Mejora, y actualización de la infraestructura tecnológica de redes y telecomunicaciones, de sistemas de información, modernización del ERP integral y el sistema de seguridad informática y de recuperación de desastres de nuestra Institución.